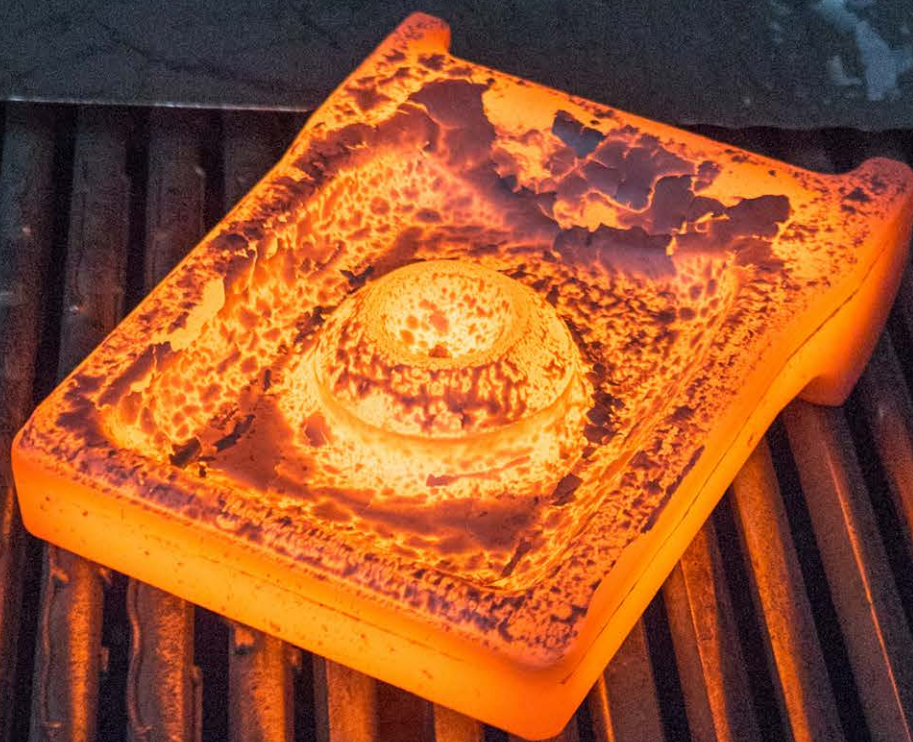


METAL

1/2017

Zpravodaj pro zaměstnance společnosti MSV Metal Studénka, a.s. a občany města Studénky



24 POZVÁNKA
NA KOVÁŘSKÝ DEN

09 MSV
PŘEVEZME
POLSKOU
KOVÁRNU

10 NOVÁ
ORGANIZAČNÍ
STRUKTURA

Obsah

EDITORIAL	03
SLOVO ŘEDITELE Rozhovor s generálním ředitelem společnosti	04
INVESTICE Největší investované prostředky do moderních technologií v loňském a letošním roce	08
VEDENÍ INFORMUJE Významné novinky na poli akvizic majitele MSV	09
AKTUALITY Z ÚSEKŮ Ředitelé jednotlivých úseků o nejdůležitějších událostech z jejich pohledu	10
CO VÁS ZAJÍMÁ Ptali jste se, odpovídáme	13
SEZNAMTE SE Časopis Metal nově připravují lidé z agentury Transparent	13
OČIMA NOVĚ PŘÍCHOZÍCH Rozhovor s čerstvou absolventkou	14
INOVACE Co možná nevíte o vývoji inovací u nás	15
VELETRHY A MY Účastnili jsme se významných výstavních akcí ve světě i doma, letos tomu nebude jinak	16
ODBORY INFORMUJÍ S jejich předsedou o nové kolektivní smlouvě	17
BEZPEČNOSTNÍ OKÉNKO Kontroly provozů a jak dopadly, nová školení na obzoru	17
ZE ZÁKULISÍ Plánování výroby jako alchymie na druhou	18
ZAMĚŘENO NA: Lakovna a její vedoucí pod lupou	19
ANKETA Jak se pracuje na novém pracovišti Codipro	20
VĚDĚLI JSTE, ŽE... Exekuce není chiméra, straší i naše lidi	20
KDYŽ NEPRACUJETE Rozhovor s významným dárcem krve z našich řad	21
KŘÍŽOVKA O CENY	22
NAJDI 7 ROZDÍLŮ	23
PAMATUJETE? Ohlédnutí za DOD a Kovářským dnem + Pozvánka na V. ročník	24

08



INVESTICE

Největší investice do moderních technologií

10



AKTUALITY Z ÚSEKŮ

Rok velkých změn ve výrobě

17



ODBORY INFORMUJÍ

S předsedou o nové kolektivní smlouvě



Vydavatel: MSV Metal Studénka, a.s., R. Tomáška 859, 742 13 Studénka

Redakce: Transparent Communications, s. r. o.

Tisk, grafická úprava a sazba: ZemanArt, s.r.o.

Určeno výhradně pro vnitřní potřeby vydavatele. Veřejné šíření, kopírování či jakékoli zpřístupňování obsahu tiskoviny veřejnosti není povoleno.



Milí čtenáři, vážení zaměstnanci!

Jsem rád, že Vás mohu pozdravit prostřednictvím úvodníku časopisu Metal. Jaro považuji za optimistické roční období, a tak jsem rád, že můj editorial připadá právě na tento čas. Navíc v roce, kdy naše kovárna slaví 60. výročí. Byla totiž uvedena do provozu v roce 1957.

V souvislosti s kulatým výročím bych chtěl říct, že stejně jako měla MSV bohatou minulost, věřím, že má před sebou i perspektivní budoucnost. K takovému závěru mě vedou jasné důvody: MSV Metal dodává výkovky do 20 zemí světa a má 120 zákazníků. Naše výroba stále stoupá. I proto jsme se rozhodli zvýšit výrobní kapacity, a jak Vás informujeme na dalších stranách časopisu, který držíte v rukou, koupili jsme konkurenční kovárnu v Polsku (KOW). KOW vyrábí šroubovky, háky, komponenty pro táhlová ústrojí a další výkovky. Očekáváme, že polský trh výkovků pro železnici poroste a že si tímto krokem rozšířujeme možnosti odbytu. Děkuji všem, kteří na převzetí tohoto závodu pracovali a jejichž úsilí bude v tomto ohledu zapotřebí i nadále.

Dovolte mi, abych se také pozastavil u nové organizační struktury, ke které došlo od prvního března. K další novince pak přistoupíme začátkem léta a půjde o změnu v hodnocení pracovníků. Oběma změnami chceme zvýšit produktivitu výroby a konkurenceschopnost firmy. Uvažovali jsme o spuštění tohoto procesu již delší dobu, protože postupně docházelo k poklesu produktivity práce na dílnách. Ubezpečuji vás, že tyto kroky mají moji plnou podporu a že změny nejsou samoúčelné. Jejich cílem není nic menšího než životaschopná MSV Metal Studénka.

A nakonec bych Vás rád pozval na již 5. ročník Kovářského dne, který se opět uskuteční v září. Doufám, že kromě utužení vztahu mezi zaměstnanci a zaměstnavatelem poslouží hlavně k zábavě Vaší i Vašich rodinných příslušníků včetně dětí. Přijďte si zasportovat, zasoutěžit si a užít si neformální atmosféru při dobrém jídle a pití!

Vážený zaměstnanci, jaro plné radosti ze života i podobný zbytek roku Vám přeje

Igor Fait
řídící partner Jet Investment, a. s.

SCHOPNÉ LIDI BUDEME VŽDY POTŘEBOVAT

Od posledního vydání časopisu Metal uplynul více než rok. Ptali jsme se proto generálního ředitele Ing. Iva Lazeckého zevrubně, co nás v uplynulém období jako společnost potkalo, jaké jsou plány MSV na letošní rok a co považuje za nejdůležitější milníky v řízení současných projektů.

Když se ohlédnete za uplynulým rokem 2016, co vidíte?

Rok 2016 byl pro naši firmu úspěšný, s potěšením můžu konstatovat, že optimisticky nastavené cíle v oblasti ziskovosti a plnění ukazatele EBITDA se nám podařilo naplnit, plán prodeje v hodnotě 824 milionů se nám podařilo splnit na 96 %. A ačkoliv byl loňský rok charakteristický určitou stagnací výroby nových železničních vagónů, podařilo se nám získat nové zákazníky s výhledem na opakovanou spolupráci. Věřím, že minimálně stejně úspěšný bude i rok 2017.

V čem spatřujete největší výzvu tohoto roku?

Letošní rok je pro nás přelomový v tom ohledu, že se rozrosteme o polskou kovárnu Kuźnia Ostrów Wielkopolski. Stojí před námi její restrukturalizace, dotažení vzájemných synergií a spolupráce v obchodní, výrobní a technologické oblasti. Koupí polské kovárny významně rozšíříme naši výrobní kapacitu i možný sortiment

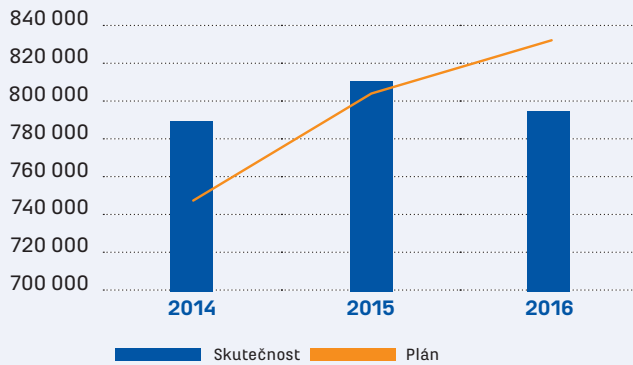


vyráběných výrobků, omezíme také konkurenční prostředí. Nákup KOWu a obecně nakupování firem, které jsou nám oborově blízké, pro nás představuje klíčovou strategii, jak zvyšovat naši tržní pozici. Z hlediska zdrojů financování těchto akvizic si myslím, že investiční společnost Jet Investment a její fond mají nejlepší atributy pro to, abychom rostli právě tímto způsobem.

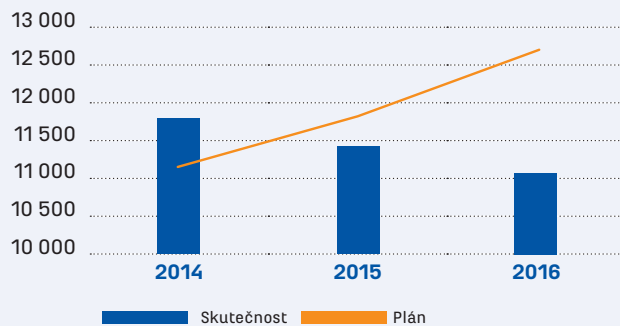
Můžete nám prozradit něco bližšího k aktuálnímu plánu?

Chceme dosáhnout obrát na úrovni 840 milionů, plán na rok 2017 tedy výrazně nepřekračuje cíle loňského roku. Očekáváme, že do plnění plánu se již v roce 2017 naplno promítnou investice, jen za poslední tři roky jsme do technologických postupů, inovativních výrobků a snižování energetické náročnosti výroby investovali více

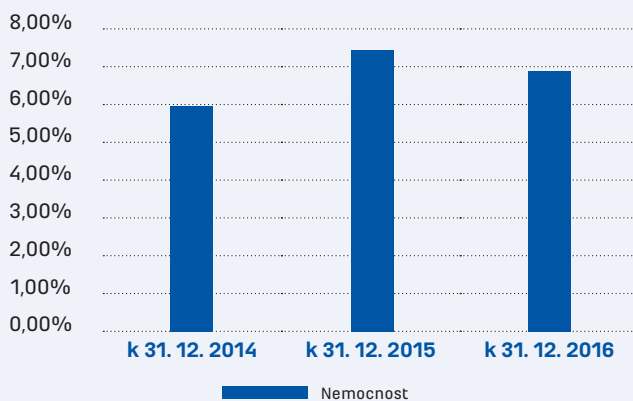
TRŽBY ZA VÝROBKY



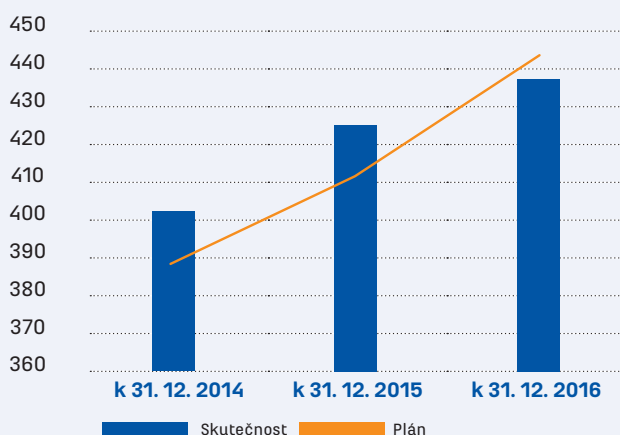
VÝROBA V TUNÁCH



NEMOCNOST



STAV ZAMĚSTNANCŮ



než 180 milionů. Musím ale říct, že do letošního roku jsme vstoupili v trochu jiné situaci, zejména co se týče neočekávaného vývoje cen. Jen během prvního čtvrtletí vzrostly ceny hutního materiálu o 16 %, k tomu se přidal také nárůst cen energií. Na druhé straně portfolio našich zákazníků je relativně stabilizované, vzhledem k celkové orientaci EU na železnici by se podle zpráv našich zákazníků mělo opravovat asi o 10 % vozů více a nárůst o cca 1000 vozů ročně očekáváme i v oblasti výroby nových vagónů. Za posledních 5 měsíců jsme uzavřeli nové kontrakty v objemu přes 420 milionů korun, což dává pro rok 2017 dobrý příslib dostatku zakázek.

Zmiňoval jste investice...

Po loňské významné opravě bucharu MPM se chystáme letos investovat dalších 60 milionů korun. V souladu s našimi majiteli bychom chtěli v každém roce provést generální nebo střední opravu klíčového kovacího nebo lisovacího agregátu. Ruku v ruce s generálními opravami by měla jít příprava na částečnou nebo plnou robotizaci. Pilotně předpokládáme robotizaci u bucharu Beche a připravujeme částečnou robotizaci u linky LMZ 2500V.

**Zastavme se u avizované robotizace
Mají se zaměstnanci bát o práci?**

Na tomto místě bych chtěl všechny ujistit, že MSV Metal Studénka svou strukturou výrobků a vysokou diverzifikací položek i zákazníků nikdy nebude kovárnou, kde robotizace

dosáhne takové úrovně jako v kovárnách, které plně dodávají pro automotive. Dobré lidi budeme zkrátka vždycky potřebovat.

Jak si MSV stojí z hlediska zaměstnanosti a platů?

V plánu roku 2017 je zakomponovaný i nárůst mzdových nákladů o 18 milionů, což představuje meziroční růst asi o 10 %. Slušnou průměrnou mzdou v MSV a její růst za poslední roky odráží i zájem lidí v MSV pracovat, stále se na nás obrací množství lidí s dotazy na práci. Ve spojitosti s vyšší mezdou mě ovšem mrzí, že se v roce 2016 nepodařilo implementovat

úkolovou mzdu pro klíčová pracoviště a hodnotit zaměstnance podle stanovaného a splněného úkolu. Chceme, aby si významně platově polepšili klíčoví zaměstnanci a ti, kteří projdou více profesemi, budou chtít odborně růst a odvádět odpovídající produktivitu. S tím souvisí i letošní změna v odměňování zaměstnanců, vazba na plnění úkolů a cílů bude klíčová. Očekáváme, že si zaměstnanci v úkolovém hodnocení budou moci meziročně polepšit o 8-10 %. Z druhé strany jsme v loňském roce vykazovali poměrně vysokou nemocnost, která se pohybovala u dělnických profesí okolo 10 %. Z toho důvodu jsme ostatně

znovu zavedli příplatek za docházku. Nepříjemnou skutečností bylo také to, že jsme museli v průběhu loňského roku řešit minimálně osm případů pozitivních dechových zkoušek na alkohol.

Letos nás čeká jedno významné výročí, co si s ním osobně spojujete?

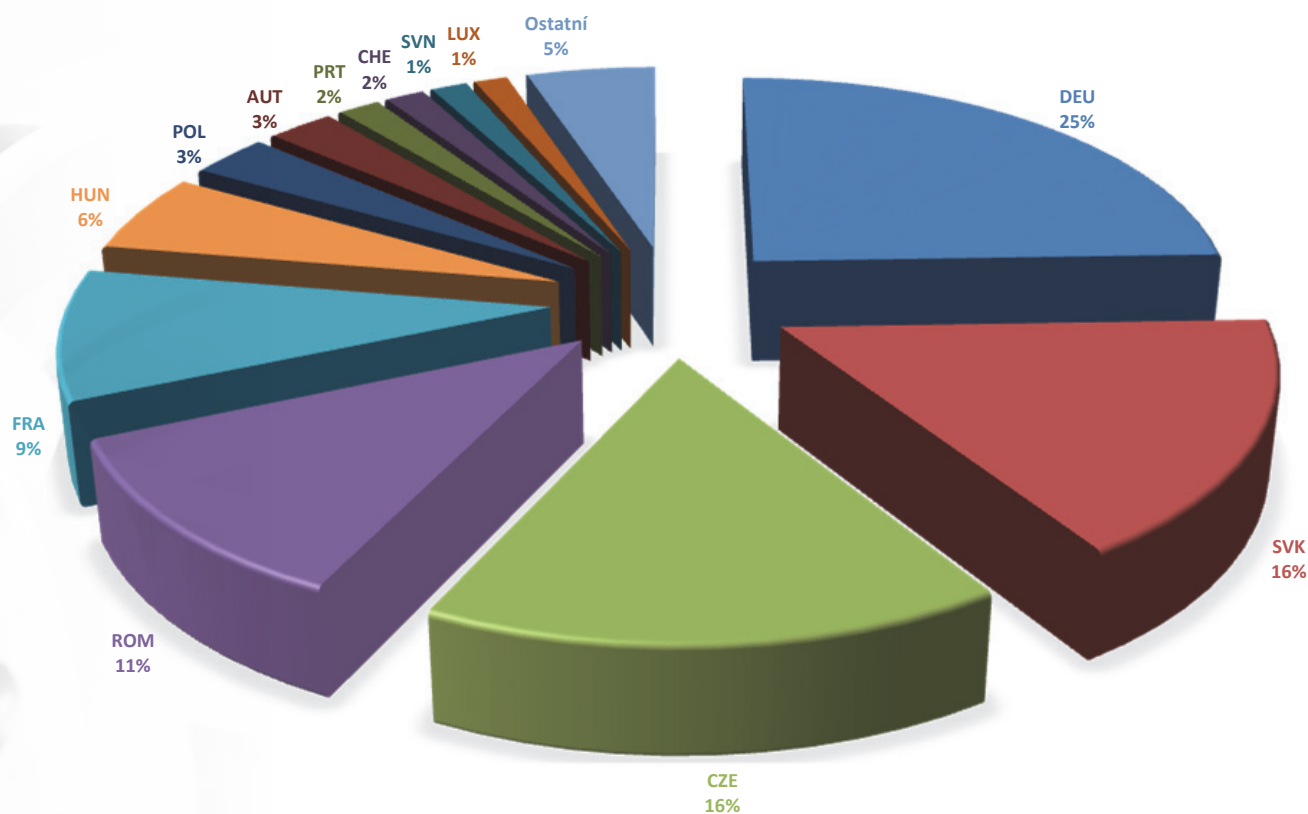
Ano, naše kovárna slaví 60. výročí, byla totiž uvedena do provozu v roce 1957. Musím říct, že jsem na její historii docela obvykle pyšný a že si velmi vážím i současnosti a toho, čeho jsme dosáhli. U příležitosti oslav 60letého výročí tedy připravujeme pro zaměstnance ještě atraktivnější



Kovářský den, plánujeme také akci pro klíčové zákazníky. Na pozadí výročí musím zdůraznit ještě jednu věc. Když se dnes po 5 letech od insolvence ohlédneme zpět, vidíme potěšující čísla. Objem tržeb vzrostl o 180 milionů a proinvestovali jsme částku blížíící se 300 milionům korun. Vytvořili jsme více než 80 pracovních míst a na mzdových nákladech vyplácíme v porovnání s rokem 2011 řádově o 70 milionů korun více. Těmito čísly dokládáme, že naši společnost rozvíjíme ve všech klíčových ohledech a že kovářna je po šedesáti letech od svého vzniku ve výborné kondici. Za to jsem upřímně rád.



PRODEJ DLE ZEMÍ 2016



INVESTUJEME DESÍTKY MILIONŮ DO NOVÝCH TECHNOLOGIÍ

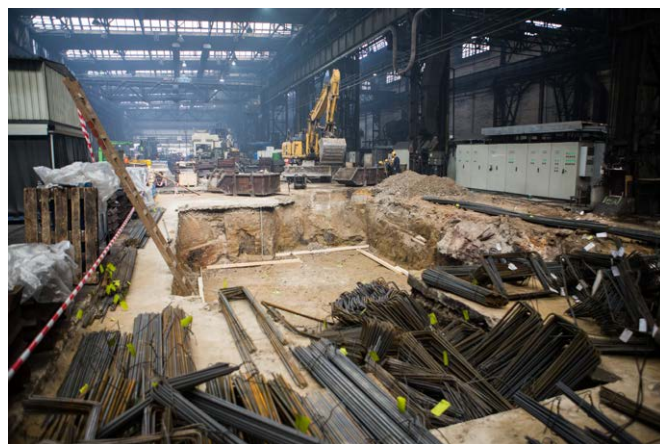
Naše firma každoročně investuje do realizace nových pracovišť, strojů a obnovy technologických zařízení značné prostředky. Pojdte se s námi podívat na největší investice letošního a loňského roku.



Akcemi, které letos hýbaly celou firmou, byly bezesporu generální oprava a modernizace kovací linky s maxilísem LMZ 2500 spolu s generální opravou lisu LDO 315. Celkově se hodnota této investice pohybovala okolo 18 milionů korun. Lis LMZ 2500 byl odstaven prvního prosince loňského roku, do provozu ho brněnská firma Šmeral uvedla v březnu. Asi třítydenní zpoždění, které generální oprava nabrala, pro nás znamenalo nepříjemné zdržení v oblasti výroby a plnění zakázek. Pracoviště má nově vybudované základy a je připraveno na částečnou robotizaci plánovanou na konec letošního roku. V první řadě půjde o instalaci mazacího a podávacího robota k zakládání kusů z pece do první operace. V příštím roce se i podle výsledků firmy rozhodneme, zda bude robotizace pokračovat, z finančního hlediska by šlo o velmi náročný krok. Při plné robotizaci by linka byla osazena 7 roboty. I v případě plné robotizace by se linka neobešla bez lidské obsluhy, která by byla hlavně v oblasti servisu a programování.



Náš největší buchar MPM 16000B je po devítiměsíční modernizaci v provozu od května loňského roku. S cenou asi 18 milionů korun šlo o jeden z největších investičních projektů loňského roku. Na modernizaci jsme v září 2015 poslali starší uskladněný buchar tak, aby fungující stroj bylo možné odstavit na jen co nejkratší dobu, kdy se chystaly nové základy a probíhala samotná výměna za modernizovaný stroj. I zde ovšem došlo ke zpoždění ze strany dodavatele a odstávka tak byla delší, než původně dodavatel slíbil. Odvoz, demontáž a instalace modernizovaného bucharu byly logisticky velmi náročné, vždyť jenom samotná šabota bucharu váží 80 tun. Buchar po generální opravě by měl sloužit dalších osm až deset let.



V hale kovárný v současné době probíhají stavební práce pro instalaci nové linky tepelného zpracování. Linka v hodnotě až 30 milionů Kč by měla být instalována v průběhu dubna, spuštěna do trvalého provozu v průběhu května. Měla by nám přinést vyšší kapacitní a technologické možnosti tepelného zpracování výkovků. V oblasti technické se jedná především o kalení výkovků do vody a isothermické žihání, které MSV doposud mohla našim zákazníkům nabídnout pouze formou kooperace.



MSV METAL STUDÉNKA PŘEVEZME KONKURENČNÍ POLSKOU KOVÁRNU

V těchto dnech vyvrcholilo naše dvouleté úsilí směřující k získání společnosti Kuźnia Ostrów Wielkopolski, Sp. z o.o. (KOW). KOW je nejvýznamnější polskou kovárnou se zaměřením na železnici a jde tak o jednoho z našich největších konkurentů.

„KOW vyrábí šroubovky, háky, komponenty pro táhlová ústrojí a další výkovky. Společnost má 196 zaměstnanců a sídlí ve Velkopolském vojvodství, 300 km severně od Studénky,“ říká k novince ve vlastnictví Jet Investment Ing. Jan Sklenář, ředitel pro strategii.

Touto transakcí podle něj získáme přístup na polský trh, na který dodáváme zatím jen omezeně, a kde KOW naopak v dodávkách do železničního segmentu

dominuje. „Od KOW si také slibujeme dodatečnou kovářenskou kapacitu a zvládnutou výrobu rozpory zdrže, což je při potížích francouzských výrobců perspektivní a rostoucí výrobek,“ komentuje dále Jan Sklenář. Z hlediska technologie se jedná o bucharovou kovárnu, klíčovým agregátem je pro KOW Beche 16, který bude letos procházet renovací. Převzetím společnosti ale práce nekončí, spíše naopak.

„Pokud chceme, aby byla akvizice úspěšná, budeme muset ihned po převzetí začít pracovat na společných cílech – sladit výrobní a investiční plány, koordinovat přístup ke společným zákazníkům a podpořit KOW v získání nových zákazníků. Abychom převzetí a prvních několik náročných měsíců zvládli, na-

pomůže i to, že se bude KOW intenzivně věnovat finanční ředitel MSV Bohumil Onderka, který bude z počátku trávit v Polsku zhruba tři dny v týdnu,“ uvádí Jan Sklenář.

Podrobné informace a aktuality z dění v této polské kovárně najdete v příštím čísle Metalu.



JET INVESTMENT ROZŠÍŘIL SOUBOR VLASTNĚNÝCH SPOLEČNOSTÍ

Vlastník MSV Metal Studénka, brněnská investiční společnost Jet Investment, vstoupila prostřednictvím fondu Jet 1 i do dalších nových projektů.

Vkročila tím na pole zcela nových odvětví, jako jsou výroba kompozitních materiálů nebo platebních terminálů, ale koupila i společnost, jejíž výrobní profil přímo navazuje na společnosti ze stávajícího portfolia – podobně jako u MSV Metal a KOWu.

Loni tak ke stávajícím průmyslovým společnostem přibýly další tři: jednak výrobce chladicích zařízení pro ropný, petrochemický a plynárenský průmysl nebo do spaloven Bronswerk Heat Transfer z Benešova nad Ploučnicí, jednak německá fabrika na výrobu kompozitních materiálů z uhlíkových či skleněných vláken Fiberpreg. Trojici pak uzavírá nejmenší z přírůstků start-upová firma Payment4U, která vyrábí platební automaty a vyvíjí jejich software.

„Bronswerk Heat Transfer má významné synergie s třebíčskou PBS Industry, je v dobré ekonomické kondici, zaměstnává 140 lidí. Fiberpreg v německém Neu-Ulm zase svou výrobou navazuje na produkty z karbonové řady společnosti Kordárna Plus z Velké nad Veličkou a posílí tak pozici již zavedené značky

tkanin pro kompozitní aplikace. Věřím, že vstup Jet Investmentu do odvětví kompozitních materiálů bude jednou prospěšný i MSV, protože tyto materiály mají unikátní vlastnosti a rychle se rozšiřují možnosti jejich použití, a to i do železnice“ uzavřel Jan Sklenář.





Celá změna bude mít několik navazujících etap – prvním krokem byla změna organizační struktury, kterou jsme zavedli od března letošního roku, následovat by měla změna způsobu hodnocení pracovníků, která by měla být zavedena přibližně od poloviny roku. „Od těchto změn si slibujeme především zlepšení organizace práce ve výrobě, lepší informovanost lidí na všech úrovních, lepší využití pracovní doby, strojních a lidských kapacit a zvýšení produktivity práce,“ říká výrobně technický ředitel Pavel Feilhauer. Ve třetí etapě se pak chceme zabývat dalším zvyšováním produktivity výroby, a to především zaváděním nových výrobních technologií, nákupem nových strojů a zařízení, automatizací a robotizací stávajících technologií a úsporou energií. A proč bude vůbec ke změnám docházet? Naším cílem je během dvou či tří let zvýšit produktivitu přibližně o 10 až 15 % a přiblížit se těmito kroky ke standardním výkonům úspěšných firem v našem oboru. „Abychom na současném, náročném a vysoce konkurenčním trhu byli úspěšní, nestačí vyrábět jen složité výrobky a udržovat jejich kvalitu na požadované úrovni, ale musíme být i vysoce produktivní. V posledních letech ale sledujeme postupné uvolňování pracovní morálky, časté neplnění norem, snížení produktivity a nárůst neproduktivních časů, je tedy nejvyšší čas s těmito nešvary a nedostatky skoncovat a výrobu zařadit zpátky na tu správnou kolej,“ vysvětluje výrobně technický ředitel.

NOVÁ ORGANIZAČNÍ STRUKTURA a zvýšení produktivity práce

Rok 2017 ve výrobě by se dal bez nadsázky nazvat rokem velkých změn. Od prvního března došlo ke změně organizační struktury, na začátku léta se proměnilo hodnocení pracovníků. Nastartoval tak několikaletý proces, jehož cílem je zvýšení produktivity a konkurenceschopnosti firmy.

První etapu, tedy změnu organizační struktury jste už zaznamenali. Z více bývalých výrobních středisek vznikly pouze dva výrobní provozy – provoz Kovárna a provoz Podsestavy a nástrojárna. Ty už místo vrchních mistrů mají pouze směnové mistry a každý provoz má svého nového vedoucího. Kovárnu nově vede bývalý vrchní mistr Vladimír Babůrek, provoz Podsestavy a nástrojárna má na starost Tomáš Rozsypal, který k nám přišel z nástrojárny VÚHŽ Dobrá. Novým výrobním ředitelem, se kterým jsme tyto změny připravovali, je Michal Koběřský, který k nám přišel od 1. 1. 2017 z postu výrobního ředitele firmy Brano v Hradci nad Moravicí. Pod výrobního ředitele nově patří i středisko Iakovna, údržba a energetika a oddělení plánování výroby.

„Každý provoz má svého nového vedoucího.“

Nová organizační struktura zjednoduší řízení a tok informací od vedení směrem ke střednímu managementu, tedy mistrům. Právě mistři hrají v celé změně důležitou úlohu. „Jsou to mistři, kdo řídí dílnu, na jejich samostatnost a zodpovědnost bude kladen větší důraz a na ty budou vázány i jejich odměny,“ vysvětluje Pavel Feilhauer s tím, že mistři vloni absolvovali školení, aby pochopili svou roli v řízení střediska a poznali své pravomoci. Spolu s organizační změnou je spjata i změna v organizaci práce. Pracovní doba je nově nastavena od 6.00 do 14.00 hodin, současně proběhla změna v organizaci předávání směn mezi dělníky na jednotlivých pracovištích tak, aby se minimalizovaly prostoje a neproduktivní časy. V těžkých provozech (kategorie rizika 3 a 4) samozřejmě i nadále zachovááme bezpečnostní přestávky, ale chceme, aby je lidé efektivně využili např. k zápisu odvedené práce, kontrole zařízení nebo k úklidu pracoviště.

Co vás jako zaměstnance bude asi zajímat nejvíce, je změna hodnocení, která by se měla zavádět na začátku léta. Prozatím nepůjde o úkolovou mzdu, ale o její obdobu. Lidé by měli být adresně hodnoceni podle dosažené produktivity při udržení požadované kvality, tedy podle hesla „kolik a jak dobře udělám, tolik dostanu zapláceno“.

„Kolik a jak dobře udělám, tolik dostanu zapláceno.“

Momentálně se pracuje na nastavení pracovních norem, některé se budou zvyšovat, jiné snižovat tak, aby byly spravedlivé a odrážely realitu výrobního procesu. Rovněž potřebujeme dotáhnout do konce některé technické věci, jako jsou terminály pro odhlašování operací, přihlašování dělníků přímo na konkrétních pracovištích apod. „Potom bude záležet na každém jednotlivci nebo osádce, jak efektivně využijí pracovní dobu, jestli splní normu a vydělají si 100 % své mzdy, nebo ti šikovnější budou normu překračovat a vydělají si více. Celý systém odměňování by měl být silně motivační a měl by lépe hodnotit zaměstnance, kteří mají chuť a ochotu pracovat,“ vysvětluje Pavel Feilhauer. O detailech nového hodnocení budou všichni zaměstnanci včas dopodrobna informováni, jakmile dojde k jejich upřesnění.

Celá změna má plnou podporu vedení a majitelů MSV a na jejím zavedení se pracuje dlouhou dobu. „Od zaměstnanců vlastně nechceme nic jiného než dodržovat pracovní dobu, přestávky a plnění norem,“ říká Feilhauer a dodává: „Neděláme to pro sebe, jsme se zaměstnanci na jedné lodi a chceme, aby s námi lidé tahali za jeden provaz, aby firma dál dobře fungovala, byla konkurenceschopná a lidé měli do budoucna jistotu zaměstnání.“



OBCHOD: Zákazníky hledáme i mimo železnici

Jedním z hlavních úkolů obchodního oddělení pro letošní rok je rozšíření portfolia zákazníků mimo železniční trh. Ten máme dobře pokryt a možnosti růstu na něm už nejsou tak zásadně veliké.

Snažíme se proto prorazit i do nových oborů mimo železnici: „Zákazníky hledáme aktivně na veletrzích, pomocí internetu, na osobních schůzkách. Jde například o oblasti automotive, strojírenství, zemědělských nebo stavebních strojů nebo důlní techniku,“ ilustruje obchodní ředitel Jiří Kubáň.

Dlouhodobá snaha rozšiřovat naše portfolio mimo železniční trh už nese své ovoce. Zatímco dříve podíl železničního trhu na naší produkci přesahoval 80 %, v roce 2016 klesl na 78,7 %, a pro rok 2017 počítáme s hodnotou 76 %, takže mimo železniční zakázky už tvoří 24 % naší produkce, při stále se navyšujících tržbách. „To, že nejsme závislí pouze na železničních zákaznících, náš jako firmu posiluje, má to pozitivní vliv na naši stabilitu třeba

v době výkyvů zakázek,“ vysvětluje nutnost diverzifikace portfolia Jiří Kubáň. I u stávajících zákazníků však rozšiřujeme portfolio výkvočků. Díky tomu, že nejsme orientováni na velkoobjemové zakázky v řádu milionů kusů, ale vyrábíme spíše malé a střední série, umíme být flexibilní a ročně zavádět do výroby až pětadvacet nových výkvočků.

Posílí bychom měli i díky nově koupené kovárně KÖW. S polskou dceřinou firmou musíme nejdříve zkoordinovat nabídkový proces a sjednotit chody obou obchodních oddělení, komunikaci s polskými kolegy bude mít na starosti nová posila obchodního týmu Lucie Trzaskalíková.

Na obchodní úsek čeká letos několik dalších výzev. Celý trh, včetně naší konkurence, bojuje

s navyšováním cen oceli. „Není to jednoduché vyjednávání, poslední tři měsíce jsme pracovali s našimi zákazníky na tom, abychom to cenové navýšení vstupní suroviny promítli i do našich cen a udrželi marže sjednané v zakázkách,“ vysvětluje obchodní ředitel. Další velkou výzvou je naplnění plánu, který počítá s navýšením tržeb oproti loňsku o 40 milionů. Od září se obchodnímu oddělení podařilo nabrat cca 513 milionů korun v nových zakázkách, letos se povedlo navýšit zakázkovou knihu na úroveň nad 300 milionů korun, což nám dává slušný základ pro plnění plánu. Na udržení tohoto dobrého trendu bude obchodní oddělení pracovat v průběhu celého letošního roku.



„Byl to poměrně úspěšný rok, i když s velkými výkyvy,“ popisuje finanční ředitel Bohumil Onderka loňské hospodaření firmy a dodává: „V prvním pololetí jsme dokonce měli výrazný náskok proti plánu, ale v tom druhém jsme ho takřkajíc prohodopodařili. Poklesla výkonnost výroby i schopnost prodeje. Nadprůměrný

FINANCE 2017: Převezmeme KÖW a ČNB uvolnila kurz koruny vůči euru

Ekonomický plán pro rok 2016 se podařilo splnit zejména díky nižší ceně oceli a stabilní kurzové hladině. Ačkoliv se plán pro letošek podobá tomu loňskému, na MSV Metal čekají v roce 2017 dva obtížné úkoly – úspěšně převzít polskou kovárnu KÖW a ustát následky uvolnění kurzu.

prosinec nás ale našťestí vrátil zpátky do hry.“ Mimo jiné se nám podařilo podle harmonogramu opravit MPM buchar, aniž by jeho odstávka nějak výrazně ovlivnila produkci.

Co MSV letos rozhodně ovlivní, je jeden z finančních milníků tohoto roku – ukončení devizových intervencí České národní banky (ČNB). „Samozřejmě, že uvolnění kurzu koruny se nás velmi týká,“ vysvětluje Ing. Onderka a pokračuje: „Jako silný exportér se máme na co připravovat. V plném rozsahu ne hned tento rok, protože kurz u části našich exportních tržeb máme smluvně zajištěn, ale v příštích letech nás čeká jak kolísání trhu, tak výkyvy kurzu.“ Posílení koruny ale podle něj pro společnosti orientované na export, jako je MSV Metal Studénka, neznamená pouze samá negativa. Například nákupy, které realizujeme v cizí měně, budou pro nás levnější. „Ani to

nám ale bohužel nenahradí finanční ztráty v prodeji. Na druhou stranu, budeme konečně donuceni začít vážně přemýšlet nad novými možnostmi odběru surovin na evropském trhu,“ dodává finanční ředitel.

Finanční tým se minulý rok vskutku nenudil. „Na našem úseku pracuje osm kolegů, které si zaslouží velkou pochvalu. Dotáhly roční účetní závěrku ve velmi krátkém termínu, a na začátku března tak máme uzavřený jak účetní, tak daňový audit,“ mluví pochvalně o svém týmu Bohumil Onderka. A práce mu neubude ani letos. Akvizice polské kovárny se dotkne všech úseků, finanční pak bude přebírat ekonomický dohled i nad dceřinou společností, a to bez nabírání nových posil. „Srdečně děkuji všem, kteří to podpořili svou poctivou prací a zápallem,“ uzavírá.

ŘÍZENÍ JAKOSTI:

Letošní úkoly pro lepší kvalitu

Rok 2016 jsme v Úseku řízení jakosti uzavřeli se splněným cílem – firma prošla systémovými audity ISO 9001 (systém řízení kvality obecně) a ISO/TS 16949 (systém řízení kvality pro automobilový průmysl). Auditori u nás neshledali žádnou neshodu, tedy nedostatek, který by bránil vystavení certifikátu. Pouze nám udělili několik doporučení ke zlepšení a ta jsme už realizovali.

V letošním roce pracujeme zejména na lepším řízení zákaznických reklamací a interních zmetků a to v informačním systému Factory. „Dříve byly informace k dispozici jen odděleně v excelovské tabulce. Nově s nimi díky jejich jednotné evidenci ve Factory budeme moci lépe pracovat, sledovat trendy, analyzovat problémy a vyhodnocovat opatření k jejich odstranění,“ říká vedoucí úseku Vladan Lazecký. S tím souvisí i řízení významnějších zákaznických reklamací v aplikaci Projektové centrum. „Kdybych to měl zjednodušit, tak ve Factory budou uložena základní data o reklamaci, o zákazníkovi, výrobku, počtu reklamovaných kusů, vadě a podobně. V Projektovém centru pak budeme mít k dispozici detailní popis řešení reklamace dle strukturovaného postupu 8D. Tedy od popisu okamžitých nápravných opatření až po realizaci a ověření účinnosti dlouhodobých opatření, které mají

zabránit vzniku opakovaných reklamací. Kdykoliv pak bude možno dohledat historii jednotlivých případů, kde budou uvedeni řešitelé, termíny a přiloženy související dokumenty,“ popisuje složitosti řízení jakosti Vladan Lazecký. Na základě lepšího sběru a vyhodnocení dat z informačních systémů se jeho úsek chystá informovat vedení a zaměstnance o trendech ve zmetkovitosti. Zejména s technickým a výrobním úsekem budou navrhovat a realizovat opatření vedoucí k minimalizaci interních zmetků a snížení zákaznických reklamací. „Dle Pareto analýzy je ověřeno, že 80 % problémů způsobuje 20 % příčin, budeme se tedy důkladně věnovat třem TOP případům, abychom vyřešili nejproblémovější položky a minimalizovali tak ztráty,“ plánuje vedoucí úseku.

K významnějším zlepšením na podsestavách v oblasti kontroly kvality patří zaznamenávání výsledků z měření a kontrol obrobků do měrných listů, které jsme zavedli od ledna letošního roku. Tímto si zajistíme zpětnou dohledatelnost k jednotlivým výrobkům a můžeme pak s větší jistotou garantovat našim zákazníkům, že máme proces pod kontrolou.

Dalším úkolem pro rok 2017 je vytvoření nového štítku značení pro montáž nárazníků,



podobného jako se už osvědčil u táhlového ústrojí. Půjde vlastně o jakýsi rodný list nárazníků, ve kterém snadno pracovníci dohledají výrobní šarže vstupních materiálů. I v případě nového štítku jde o lepší dohledatelnost informací v případě jakéhokoliv problému.

Připravuje se také využití PM Toolkitu pro elektronické zaznamenávání výsledků měření na kovárně a podsestavách. „Opět platí, že data v informačním systému jsou lépe dohledatelná, hned můžeme vidět výsledky a trendy ke konkrétním rozměrům,“ říká Vladan Lazecký s tím, že na všech úkolech se momentálně pracuje a uvedeny do praxe by měly být ještě letos.



V minulém roce jsme zavedli nový poptávkový a aukční systém PROEBIZ. Slouží k rychlejšímu a efektivnějšímu poptávání dodavatelů pomocí e-aukcí a zároveň šetří čas při zpracování výsledků, evidenci a archivaci veškerých poptávek. Moderní způsob internetových e-aukcí na rozdíl od klasického poptávání jednotlivých dodavatelů umí jedním kliknutím

NÁKUP A LOGISTIKA:

Letošek bude poznamenán nárůstem cen oceli

odeslat poptávku třeba na 50 firem a získat tak široký přehled o nabídce trhu. Pomocí e-aukcí dokážeme řešit poptávky na různé zboží od náhradních dílů, obráběcích nástrojů až po plechy, trubky a některou ocel. „Můžeme takto řešit i investice, například jsme formou aukce vybírali zhotovitele na výstavbu základů linky tepelného zpracování,“ říká ředitel nákupu Martin Plachý a vykresluje další plány: „Budeme připravovat také aukce na služby dlouhodobějšího rázu a hledat alternativní dodavatele tam, kde jsme nyní vázáni na jednoho či dva dodavatele, abychom mohli optimalizovat cenové a dodací podmínky pro nás důležitých komodit.“

Zatímco v roce 2016 se dařilo držet ceny vstupního materiálu na „uzdě“, letos přišlo až dramatické navýšení cen oceli. „Jde o celosvětový problém způsobený změnou čínské hospodářské politiky. Čína jako jeden z největších producentů uhlí omezil jeho těžbu a jeho nedostatek roztočil spirálu růstu cen uhlí, ale

také i železné rudy, šrotu a v poslední době přichází také zdražování feroslitin,“ popisuje Martin Plachý. Meziroční nárůst cen uhlí dosáhl maxima až o 300 %, což má pochopitelně výrazný dopad na výrobní náklady oceli. Naše vyšší nákupní ceny bohužel neumíme sami unést a musíme je proto částečně přenést i na naše odběratele. Letošní rok se proto ponese v duchu navyšování cen, a bude výrazně těžší jak v oblasti nákupu, tak prodeje.

Dobrou zprávou je, že v rámci operačního programu podnikání a inovace pro konkurenceschopnost (OP PIK) jsme získali dotaci na úsporu energií ve výši 30 % z plánovaných investic. Konkrétně půjde o zateplení budov a výměnu oken a vrat. Bohužel naše druhá žádost o dotace v oblasti Inovací už téměř rok čeká na posouzení a hrozí, že pokud se ministerstvu nepodaří naši žádost včas vyhodnotit, finance z časově omezeného operačního programu nebudeme moci čerpat.



Proč jste změnilí termín celozávodní dovolené na 14 dní v jednom měsíci?

Hana Bártová, personální ředitelka:

Ještě v roce 2016 byla celozávodní dovolená naplánovaná na poslední týden v červenci a první týden v srpnu. Chtěli jsme, aby všichni zaměstnanci měli možnost vyčerpat si 14 dní v kuse. Zaměstnanci finančního a personálního úseku pak museli kvůli zpracování účetnictví a mezd být v prvním srpnovém týdnu v práci.

Co přinese změna v poskytování benefitů zaměstnancům pracujícím ve 3. a 4. kategorii rizik za Unišky?

Hana Bártová, personální ředitelka:

Hlavní důvod, proč poskytujeme papírové poukázky UNIšek+, je dát lidem více možností k čerpání dle vlastního výběru (sport, kultura, masáže, relaxace, lékárny, ubytování). Tyto šeky lze použít u široké sítě provozovatelů nejen v našem kraji. Aktuální provozovny jsou k dispozici na www.seky.cz

Proč došlo k rekonstrukci oddychových koutků a WC na „nástrojárně“, co obnášela? Bude jediným zlepšením sociálního zázemí v dohledné době?

Vladimír Hošek, správce majetku:

V MSV Metal se stále snažíme zlepšovat pracovní prostředí zaměstnanců a postupně opravujeme sociální zázemí, které je za dobu existence budovy kovářny ve velice špatném stavu. **Celkem na údržbu a rekonstrukci těchto prostor půjde investice ve výši 1,8 milionu korun.**

Začali jsme celkovou rekonstrukcí WC žen a mužů v budově střediska Přípravky a nářadí, tzv. „nástrojárny“. Ta byla časově i technicky náročná, i proto jsme rádi, že tento prostor čerstvě slouží zaměstnancům v nové podobě, která obnášela opravu kanalizace a instalace, výměnu dlažeb a obkladů, instalaci nového vybavení, výměnu a renovaci dveří a opravu elektroinstalace. Zároveň došlo i k vymalování a zlepšení vzhledu přístupové chodby.

Asi vám také neuniklo, že od začátku dubna změnilý výzor i tři svačinové místnosti zaměstnanců středisek Kovárna, Podsestavy a Nástrojárna. Tyto koutky jsme se rozhodli rekonstruovat na základě kontrol krajské hygieny, která nám doporučila jejich stav zlepšit. Renovovali jsme tam stoly a vybavili jsme je novými pohodlnými židlemi. Kromě toho jsou „svačínárny“ také nově dovybaveny malou kuchyňskou linkou s dřezem na mytí nádobí.

V plánu pak máme ještě rekonstrukci WC v přízemí budovy USM – vedle školící místnosti – a v 1. patře administrativní budovy. Doufáme, že toto zlepšení sociálního zázemí přivítáte.



TRANSPARENT BUDE PŘIPRAVOVAT METAL

Možná jste nás zaznamenali mezi sebou, když jsme s fotografem procházeli výrobou nebo se pohybovali na chodbách a v kancelářích. Dovolte, abychom se vám představili: Jsme tým brněnské agentury Transparent Communications a v příštích měsících budeme připravovat váš časopis Metal.

V oblasti komunikace spolupracujeme s vlastníkem MSV Metal Studénka již 13 let. Mimo jiné tak stojíme za zpravodaji pro zaměstnance dalších firem v portfoliu Jet Investment, ať jsou to interní časopisy Kordárny Plus, PBS INDUSTRY nebo Strojíren Poldi. Konečně i novodobá podoba Metalu z roku 2013 pochází z naší dílny.

Na práci na článcích a fotografiích pro Metal se moc těšíme a doufáme, že pokud se s námi potkáte při jejich přípravě, bude to příjemná zkušenost i pro vás. Především ale věříme, že prostřednictvím obsahu Metalu přispějeme vzájemné informovanosti.

Za Transparent Petra a Adriana

JAK TO VIDÍ ČERSTVÁ ABSOLVENTKA

Pravidelná rubrika Očima nově příchozích zaměstnanců dává slovo našim novým kolegům. Tentokrát ho dostala Klára Semancová z finančního oddělení a přináší zajímavé postřehy čerstvého absolventa.

Kdy a na jakou pozici jste do MSV Metal nastoupila?

V MSV pracuji od listopadu jako odborná účetní. Po absolvování Vysoké školy báňské jsem půl roku pracovala jako stážistka na Úřadu práce. O místě ve Studénce jsem se doslechla přes známou a pak to byla taková rychlost, že jsem se ani nestačila divit. Na začátku týdne jsem dostala echo o tomto místě, za čtyři dny byl pohovor a za týden mi řekli, že mě berou. A tak jsem tady.

Jaké jsou tedy vaše první dojmy?

Vzhledem k tomu, že MSV je můj první zaměstnavatel, nemám moc srovnání. Ale musím říct jednu věc. Při hledání zaměstnání jsem zaslala spoustu životopisů. Když už následoval pohovor, nebylo to moc příjemné, na stole často ležel můj životopis s velkým červeným nápisem Nemá praxi. Chápu, že firmy chtějí lidi s praxí, ale člověk se při takovém pohovoru ještě ani nedostane ke slovu a už je odepsaný. Jsem ráda, že MSV dává příležitost i absolventům, kteří se tady mohou mnoho naučit. Navíc si myslím, že absolvent může být pro firmu na jednu stranu i výhodou v tom smyslu, že si s sebou nenese zvyklosti a naučené procesy z jiných pracovišť.



Vy sama se jako absolventka musíte učit hodně?

Ano, je toho hodně. Průběžně si čtu odborné časopisy, byla jsem na školení, časem mě čekají další, třeba na DPH. Stále se rozkoukávám a snažím se pochopit, jak všechno funguje. Práce jako taková mě baví, i když v době uzávěrky je to náročné, člověk si připadá jako by skládal puzzle, jenom se místo dílků skládají finanční částky na bankovních účtech a v pokladně. Práce umí být docela stresující, nikdo nechceme udělat chybu.

Jak hodnotíte firemní benefity?

MSV poskytuje zaměstnancům příspěvek na dětskou rekreaci, to je určitě moc fajn. Osobně bych ocenila možnost učit se jazyky. Přijdu občas do styku s obchodní angličtinou, a i když ji nepotřebuji tolik jako obchodníci, ráda bych se něco přiučila.

Kdybyste měla popsat atmosféru ve fabrice, co byste i ní řekla?

Napadá mě, že je sounáležitá. Lidi jsou tady srdcaři. Fabriku často berou, jako by byla jejich. Není to čistě jenom jejich zaměstnavatel, spíš součást rodiny. Vždyť je tady spousta lidí, kdy ve Vagónce dělal děda, syn, dnes tu pracují jejich vnuci. MSV je určitě důležitou, tradiční součástí regionu.

KOLEKTIVNÍ SMLOUVA PRO LETOŠEK POČÍTÁ SE ZVÝŠENÍM MEZD ZA 100 % DOCHÁZKY

Po dvou měsících složitého vyjednávání jsme první týden v lednu uzavřeli kolektivní smlouvu mezi odbory a zaměstnavatelem. Ačkoliv naši představu o plošném navýšení mezd do tarifu se nám nepodařilo prosadit, vyjednali jsme, podle mého, férový kompromis. Nově se tak zvýší mzda těm, kteří v daném měsíci nezameškají žádný pracovní den – v jednosměnném provozu o pět set, ve vícesměnném pak o sedm set korun. Mzdy za jinou než 100% docházku a benefity, jakými jsou týden dovolené navíc, penzijní připojištění nebo odměny při pracovním výročí, pak zůstávají na úrovni loňského roku.

Společně jsme se také rozhodli ke změně systému vyplácení zaměstnaneckých výhod. Věřím, že nové poukázky využijete snadněji a snad pro vás budou i užitečnější. Na rozdíl od předešlých, kterými jste mohli zaplatit pouze v předem určených zařízeních, za nové si budete moci pořídit služby a produkty v jakémkoliv zařízení v republice. Konečně, příspěvek na činnost odborů ve výši 300 tisíc korun zůstává zachován i v roce 2017. Využijeme ho opět k pořádání rekreací, kulturních a sportovních akcí, k poskytování zvýhodněných vstupenek, stejně jako k provozu rekreačního střediska Klokočůvek.



Rodák ze Studénky Pavel Macháček pracuje v kovárně plných 39 let, nastoupil sem hned po dokončení učiliště. Sám o sobě tvrdí, že je pragmatik, že rád řeší věci přímo a bez zbytečných formalit. Je neuvolněným předsedou odborů, takže v MSV pracuje jako revizní technik pro plynová zařízení. Jak říká: „Být úředníkem na plný úvazek mě totiž neláká, práce ve fabrice by mi chyběla.“

Pavel Macháček
předseda PV OS KOVO,
předseda odborů

VÝVOJ NOVÝCH VÝROBKŮ JAKO SYMBOL ROZVOJE A PROSPERITY

Naše firma každoročně investuje do inovací a vývoje výrobků více než 10 milionů korun. Přináší nám to značný rozvoj a posun kupředu. O vývoji a inovaci výrobků jsme hovořili s vedoucím technického úseku Robertem Köllerem.



Kolik výrobků ročně v MSV vyvíjíme?

Vlastní vývoj úplně nových dílů a výrobků se ročně týká asi dvou až tří produktů. V letošním roce to budou dva – nárazník kategorie L se zdvihem 150 mm a recertifikace šroubovky 1350kN. Dále pak jsou to nové díly z poprávkového řízení, kterých je v průměru asi 30.

Řekněte nám k tomu něco bližšího.

Nárazníky kategorie L mají delší zdvihovou část pro tlumení nárazu a používají se tak pro převozy nebezpečných nákladů – benzínu nebo oleje a jiných nebezpečných látek. V portfoliu žádný takový zatím nemáme. V únoru se rozhodlo o jeho realizaci, do prodeje by nový nárazník mohl přijít někdy na začátku příštího roku. Musíme také znovu certifikovat šroubovku 1350kN, protože koncem loňského roku vyšla nová norma DIN EN15556:2016-12 se zpřísněnými podmínkami mechanických zkoušek. Musíme tedy šroubovku znovu udělat, vyzkoušet nové materiály, nové průřezy na jednotlivých dílcích, aby nám vše splňovalo normy a pak ji znovu certifikovat.

Čemu se ještě budete ve vývoji věnovat?

Vedle vlastního vývoje, kdy se snažíme přicházet na trh s něčím novým, jsou tady ještě poptávkové věci přímo od zákazníků. Poptávek bývá kolem tisíce, z nichž komise vybere zhruba 700 položek. Asi 300 z nich jsou stávající výrobky, které je třeba zkontrolovat, zda nedošlo ze strany zákazníka k nějaké změně či odchylce. Zbytek pak jsou poptávky zcela nových výrobků. Po celém procesu poptávkového řízení až po schválení zákazníkem se ročně zavede do výroby 30 až 40 nových dílů.

Jak dlouho trvá vývoj nového výrobku?

Nemá-li zákazník extrémně vysoké požadavky na koncovou kvalitu, pak vývoj jednoho dílu od zahájení konstrukčních a technologických prací, zkoušení, vzorkování až po jeho zavedení do sériové výroby zabere zhruba 12-16 týdnů. U dílů, kde je požadována vysoká kvalita, se doba vývoje pohybuje až okolo jednoho roku. To platí i pro náš vlastní vývoj, nové výrobky zavádíme do výroby po roce, někdy to trvá i déle.

A když se ohlédnete zpátky, co se podařilo v uplynulém roce?

V lednu 2016 jsme do sériové výroby uvedli nárazník kategorie A s talířem 550 mm, dokončili jsme také vývoj nového dílu opasek a kluznice dolní, která je součástí podvozku vagonu a odpružuje nadstavbu vagonu od podvozku. Vyvinuli jsme díl kluznice horní, ta bude v konečném řešení tvořit celou soustavu kluznic. V minulých dvou letech jsme pracovali na třech typech nárazníků - nárazníku s talířem 580x340 a poloměrem R1500, nárazníku kategorie C 70kJ s vyšší přijatou energií pro vyšší ochranu přepravovaného materiálu a crash nárazníku, od jehož realizace jsme ovšem upustili.

Proč?

Spolu s VŠB-TU Ostrava jsme prováděli studii a hledali jeho možné technické řešení, nenašli jsme ovšem vhodného výrobce vypružení. Budeme se tak raději věnovat vývoji už zmíněného nárazníku kategorie L se zdvihem 150 mm. I vývoj má občas své mantinely.



MSV METAL NA VÝSTAVÁCH

Naše firma se každoročně účastní několika veletrhů po celém světě, a to nejen těch železničních, ale i veletrhů se zaměřením na stavební průmysl či strojírenství. Nabízíme vám ohlédnutí za loňským Innotransem a Baumou a výhled na letošní akce.



2016: BAUMA

Mezinárodní veletrh Bauma 2016 se konal v dubnu v německém Mnichově za účasti více než 3000 vystavovatelů a lídrů ve svém oboru z celého světa. Na tomto největším veletrhu stavební techniky a důlních strojů se prezentoval rekordní počet národních expozic ze zemí jako je Brazílie, Čína, Francie, Kanada, Korea, Německo, Polsko, Španělsko, USA a Velká Británie. I naše společnost se zúčastnila tohoto veletrhu jako vystavovatel v rámci národní expozice pořádané agenturou CzechTrade. Vystavovali jsme společně s dalšími firmami v rámci společnosti Jet Investment. Veletrh byl jedinečnou příležitostí se potkat s mnoha stávajícími zákazníky, ale také se nám podařilo navázat kontakty s novými potenciálními zákazníky z celého světa. Návštěvníky jsme zaujali širokým sortimentem výkonných a výrobních a technologických možností, zároveň ocenili naši profesionalitu. Přivezli jsme si nové kontakty, které budeme dále rozvíjet, tak aby nám v budoucnu přinesly rozšíření našeho výrobního portfolia.



2016: INNOTRANS

V září loňského roku jsme vystavovali na největším železničním veletrhu vůbec – na berlínském Innotransu. Ten se koná každé dva roky a vloni se tady během čtyř zářijových dnů vystřídalo na 140 000 návštěvníků ze 119

zemí, MSV byla jednou ze tří tisíc vystavujících firem. „Protože dodáváme z 80 % komponenty pro železnici, je to pro nás jeden z nejdůležitějších veletrhů, hodně jsme navštívili stánky prodejců a výrobců vypružení pro náš nový typ nárazníku,“ přibližuje naši účast Robert Köller z technického úseku. A obchodní ředitel Jiří Kubáň dodává: „Měli jsme příležitost potkat stávající zákazníky a prezentovat naše portfolio i novým zákazníkům, pochopitelně jsme sledovali trendy a vyměňovali si informace o celém trhu.“



2017: TRANSPORT LOGISTIC

Letos v květnu nás čeká účast na mnichovském veletrhu Transport Logistic. A zatímco na Innotransu vystavují hlavně výrobci a dodavatelé pro železnici, Transport Logistic je zaměřen na logistiku, tedy provozovatele a pronajímatele vagonů. Na úctyhodné ploše 112 000 m² se tady před dvěma lety představilo na 2000 vystavovatelů, stánek MSV tady nebude chybět ani letos. Naši firmu bude jako obvykle reprezentovat obchodní úsek v čele s obchodním ředitelem Jiřím Kubáněm, veletrh navštíví také kolegové z technického úseku. „Určitě je pro nás důležité tady vystavovat, potkáme se s našimi klíčovými zákazníky, s nimiž chceme udržet a posílit obchodní vztahy, ale i nové zákazníky, kteří nás před tím neznali,“ říká Jiří Kubáň.

2017: DALŠÍ VELETRHY

Zástupci MSV Metal se účastní nebo navštěvují i další veletrhy, letos v únoru to byl například Eurasia Rail v Istanbulu, chystáme se na Czech Raildays v Ostravě a brněnský Mezinárodní strojírenský veletrh. Zvažujeme i účast na polském železničním veletrhu Trako Gdańsk, kde chceme zejména polským zákazníkům představit spojení MSV s KOW.

A na další veletrhy se naši obchodníci vypraví za novými obchodními příležitostmi i bez toho, abychom tam jako firma vystavovali s vlastním stánkem. Jde například o Midest ve Francii nebo německý průmyslový veletrh Hannover Messe.

TÉMATA BEZPEČNOSTI SE BUDOU NOVĚ PŘIPOMÍNAT I NA NÁSTĚNKÁCH

V MSV nově zavádíme takzvaná Tematická školení. V průběhu celého roku tak budeme zaměstnancům jejich prostřednictvím připomínat základní povinnosti bezpečnosti práce a ochrany zdraví při práci, ale upozorníme je i na další témata, která úzce souvisí s jejich každodenní prací.

„Kromě opakovaných a odborných školení se tematické školení zaměří vždy na jednu konkrétní oblast. Chceme neustále zvyšovat povědomí a znalosti zaměstnanců o bezpečnosti a ochraně zdraví při práci, požární ochraně i životním prostředí,“ informuje Zuzana Hyklová, specialistka

BOZP a ŽP. Podle ní budou školení jak obecná, vhodná pro všechny zaměstnance, tak i specializovaná, která jsou určena jen pracovníkům některých profesí.

V první kategorii školení budou témata jako bezpečnost horních končetin, bezpečnost chodců nebo informace

o závažných pracovních úrazech, jejich příčinách, důsledcích a přijatých opatřeních. Do druhé kategorie pak spadají specializovaná témata jako povinnosti řidičů vysokozdvizných vozíků nebo povinnosti vazačů.

„Každé jednotlivé téma nejdřív ústně probere vedoucí týmu se svými podřízenými, proškolí je a případně zodpoví doplňující dotazy. To proběhne typicky před rozdělením práce na každém pracovišti. Důležité je, že potom se budou moci zaměstnanci k informacím o bezpečnosti práce vracet,“ říká Zuzana Hyklová. Konkrétní školení v rozsahu na jednu stránku A4 bude totiž zaměstnancům k dispozici na nástěnkách při vstupech na pracoviště, ve svačinových místnostech atd., a to nejméně do doby vydání dalšího školení.



INVESTOVALI JSME DO ZLEPŠENÍ HYGIENICKÝCH PODMÍNEK NA PRACOVIŠTÍCH

Společnost MSV Metal Studénka se dlouhodobě snaží zlepšovat pracovní podmínky zaměstnanců včetně podmínek k zajištění bezpečnosti a ochrany zdraví při práci, požární ochrany a životního prostředí. To potvrdily i kontroly Krajské hygienické stanice a Hasičského záchranného sboru, které proběhly na pracovištích společnosti v loňském roce.

Hned dvě kontroly se týkaly nového pracoviště lakovny. První ze strany Hasičského záchranného sboru MSK ke kolaudaci pracoviště a druhá z Krajské hygienické stanice MSK (KHS) k používání nebezpečných chemických látek na pracovišti. „V obou případech jsme nezaznamenali žádné připomínky kontrolních orgánů,“ kvituje pro Metal

Zuzana Hyklová, specialistka BOZP a ŽP. Třetí kontrolou byla opět kontrola KHS a týkala se všeobecných pracovních podmínek na všech pracovištích společnosti. „Na základě doporučení z této kontroly jsme zahájili rozsáhlé rekonstrukce místností pro stravování a oddech zaměstnanců včetně jejich vybavení. Měřili jsme také rizikové

factory vzhledem k aktuálním podmínkám na pracovišti a nově jsme vyhradili místa pro kouření mimo vnitřní prostory společnosti,“ říká Zuzana Hyklová. Podle ní budou v průběhu roku probíhat další měření působení rizikových faktorů.

PLÁNOVÁNÍ VÝROBY JAKO ALCHYMIE

Současný trh vyžaduje od výrobních firem stále vyšší kvalitu a rychlost plánovacího procesu. Ten je již neodmyslitelně spjat s moderními informačními softwary, bez kterých by se výroba prakticky nedala vůbec řídit. MSV není výjimkou.

Jak upřesnil vedoucí plánování výroby Jan Potsch, v MSV k plánování výroby používáme systém pokročilého plánování JDA Factory Planner (JDA FP): „Každodenně načítá stav rozpracovaných zakázek a zpracovává informace za pomoci plánovacích kalendářů a kovacíh cyklů do reálných termínů. Ukazuje kapacitu všech strojů, avizuje s předstihem možná zpoždění nebo kapacitní kolize a je schopen modelovat různé situace.“ U materiálu pracuje při plánování také s dodacími lhůtami, takže umí specifikovat požadavky na doobjednání materiálu či uspořádat nebo naopak odložení objednávky materiálu. Používá intervalové plánování, kdy začátek nebo konec operace je na časové ose vždy umístěn mezi termíny, „kdy mohu“ – mám vše potřebné k dispozici, a „kdy musím“ – abych nezpозdil zakázku. „Vnímám to jako velký pokrok. Tento systém je schopný porovnat, jakou máme zakázkovou náplň, jaké máme nasmlouvané dodávky materiálů, jaké máme stavy materiálů. Taková simulace se využívá při zpracování nově přichozích objednávek, které nám předkládá obchodní úsek. Požadavek zákazníka se vloží do JDA Factory Planneru, kde se do vybalancovaného plánu započítou potřebné kapacity požadavku a stanoví se tak reálný termín výroby nebo problémová místa výrobního procesu, která požadavek vyvolal. Již v době přijetí objednávky tak můžeme operovat se zvýšenou směnností na specifikovaných pracovištích, převody práce

na jiné kapacitní jednotky nebo třeba použitím alternativního materiálu,“ říká Jan Potsch.

„Přednosti informačních systémů vysoce převyšují jejich limity.“

Úskalím systému je podle něj absolutní závislost na správnosti vstupních údajů a hlavně absence „lidského faktoru“ v systému. JDA FP pracuje pouze se zdroji jako jsou materiál, stroj, nářadí. V praxi ale lidský faktor sehrává zásadní roli. Dovolena nebo nemoc klíčových zaměstnanců je pro výrobu určitých položek limitující. Limity při plánování výroby představují i změny sortimentu, který se mění rychleji než strojní park, nebo fakt, že po některých strojích jsou vyžadovány stoprocentní výkony bez ohledu na jejich zastaralost.

Jeho přednosti ovšem převažují: „Díky JDA FP jsme schopni se například dozvědět o nedodržení termínu zakázky v době, kdy ještě můžeme podniknout kroky, aby se vše stihlo. Jde o posílení kapacit, změnu technologie, přeskupení pracovních front, uspořádat dodávek materiálu. A když ani to nevede k dodržení termínu, dostanu termín náhradní. Zákazník, bude-li o změně včas informován, může reagovat v rámci svého výrobního procesu a dopady se pro obě strany mohou minimalizovat,“ pochvaluje si JDA FP vedoucí plánování výroby Jan Potsch a na závěr zdůrazňuje: „Informační systémy především data zpracovávají, ne je pouze poskytují. S tím souvisí můj pohled na personalistiku plánování. Na rozdíl od výkonnějších a robotizovaných strojů, které pořizujeme, by jejich zavedení nemělo skončit nižším počtem plánovačů a datových operátorů. Jestli chceme přesnější informace, musíme mít vyšší výkon.“



LAKOVNA pod lupou

ZAMĚŘENO NA:



„Byl jsem technolog 17 let, práce s lidmi je pro mě novinka. Příjemná!“

Zdá se, že mistr lakovny a od března nově také mistr na balírně Petr Dostál se ve své nové pozici našel. Kromě kontaktu s kolegy, který mu jako technologovi v předešlém zaměstnání chyběl, si chválí i více pohybu a zodpovědnosti. „Na lakovně mám relativně značnou svobodu, řídím si vše po svém, a to mě baví,“ říká.

K mistrování na lakovně se Petr Dostál dostal až po pěti měsících v MSV, které strávil jako mistr na podsestavách. Kromě řízení svého týmu a chodu lakovny, plánuje výrobu, což obnáší především zpracování prodejních plánů do harmonogramu lakovny, tedy zohlednění typů barev a množství lakovaných dílů, které musí být připraveny k expedici v určitém termínu.

„Pracujeme teď ve dvanácti lidech, jedeme na tři směny po čtyřech. Ideální by ale byly tři směny po pěti. Zatím ale nemáme plný stav,“ popisuje situaci v lakovně Petr Dostál. Jeho tým posilují tři agenturní

pracovníci z Ukrajiny, se kterými je mistr podle vlastních slov spokojen, ale rád by našel ještě jednoho až dva šikovné lakýrníky. Lakovna, která od června loňského roku pokrývá veškerou produkci lakovaných dílů v MSV Metal, vyprodukuje za měsíc okolo 1 500 nárazníků a 600 šroubovek, včetně mnoha dalších menších dílů jako jsou opěrné desky, táhla apod. „Studénka se tak zbavila závislosti na externí lakovně.



Dokonce bychom naopak nabídli služby naší lakovny zájemcům zvenčí, aby byla maximálně vytížena,“ přemýšlí mistr nad možnostmi do budoucna. V plánu na tento rok je mimo jiné i investice do klimatizační kabiny za 300 tisíc korun. „Dnes si musíme vystačit jen s méně výkonnými ventilátory. Díly vyjíždějící ze sušicí pece se proto dostatečně nezchladí a barva není vytvrzena tak, aby se daly bez problémů svěšovat,“ vysvětluje potřebu chladičového boxu Dostál. Díky organizačním změnám ve firmě se do jeho kompetence dostala od března i balírna. „Nemyslím si, že mi přibude mnoho práce. Moje kolegyně má balírnu velmi dobře pod palcem, nemám vůbec obavy!“ chválí Ivanu Ulrychovou, vedoucí šestičlenného týmu, který mu příležitostně pomáhá s páskováním nárazníků na expedici, Petr Dostál.



Petr Dostál (44) je vystudovaný technolog. Ačkoliv před nástupem do MSV pracoval ve studénecké firmě Pars Komponenty, kdysi začínal ve Vagónce na Generálních opravách jako strojní mechanik. Rodák z Velkých Albrechtic a otec dvou dcer (4 a 10 let) je jako nový mistr lakovny spokojený. Ve volném čase rád pracuje na zahradě, chodí na ryby a jezdí na kole.

KOVÁŘŮM POMÁHÁ PŘI OHÝBÁNÍ TŘMENŮ MECHANIZACE



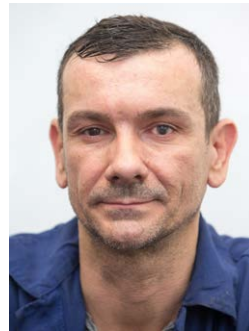
Výrobní proces na pracovišti CODIPRO spočívá v tom, že opracovaný výkovek třmene se zahřeje v indukční cívice a pomocí nástroje se ohybem zkompletuje s obrobeným výkovkem matice. „Před modernizací šlo o velmi tvrdou práci, obsluha ohyb dělala ručně, pákou na jednoduchém nástroji. Nyní je tento proces mechanizován, což zároveň výrobu zefektivnilo,“ přibližuje pracoviště konstruktér Bohumír Musil.

Jak s odstupem hodnotíte úroveň námahy před a po modernizaci? Ptali jsme se těch, co na ohýbání pracovali tehdy a pracují i teď:



Vladan Dolanský, kovář

Práci nám to určitě ulehčilo, je to pro nás zkrátka lepší. Celý postup při manipulaci s výkovkem se urychlil zhruba o 30 až 40 %. Ohyb je také přesnější, takže výrobek následně nevyžaduje tolik dokončovacích úkonů.



Daniel Kovář, kovář

Je to velká pomoc, mechanizace tomuto procesu prospěla, dá se s lehkou nadsázkou říct, že materiál „ohýbá sama“. Na jednu stranu tak fyzické námahy při jednom úkonu ubylo, ale zase za směnu uděláme více kusů, takže náročnost pochopitelně úplně nezmizela.

VĚDĚLI JSTE, ŽE...

HROZBA JMÉNEM EXEKUCE TRÁPÍ I NAŠE ZAMĚSTNANCE

Pořídít si nejnovější výstřelky techniky, novotou vonící auto nebo drahou dovolenou, taková představa láká stále více Čechů. Rychlé peníze ovšem kromě hřejivého pocitu mají také svou odvrácenou stránku – vysoké dluhy a v některých případech i exekuci. I mezi zaměstnanci MSV Metal jsou lidé, kterým se splácení dluhů vymknulo z kontroly.

V březnu pohled na výplatní pásku nepotěšil okolo padesáti našich zaměstnanců. Místo svého obvyklého platu našli na výplatní pásce mnohem menší částku, než kterou skutečně vydělali. Důvod? Exekuce. Exekutor může vedle dalších kroků, jako je zabavení a prodej dlužníkovy majetku nebo obestavení nemovitosti, nařídít povinné srážky ze mzdy. Jejich výše závisí na počtu vyživovaných osob a druhu

dluhu, v některých případech může ale přesáhnout i třetinu čisté mzdy. Někdy to může dojít i tak daleko, že lidé jsou nuceni požádat o osobní bankrot. „V MSV osobním bankrotem prochází asi deset lidí, ročně o něj požádá další jeden až dva naši zaměstnanci, to je poměrně vysoké číslo,“ varuje personální manažerka Hana Bártová. Představa některých zadlužených, že jim firma může přiznat menší plat a peníze

vyplácet bokem, je však lichá. Ačkoliv firemní odbory mohou dlužníkům poskytnout překlenovací půjčku v řádu deseti tisíc, v případě problémů je lepší dojit se co nejdříve poradit do některé z dluhových poraden. Jednou z nich je například ostravská Poradna při finanční tísni, jako nezisková organizace poskytuje poradenství zdarma a kontakty lze dohledat na internetu.



DAROVAT KREV MŮŽE NĚKOMU ZACHRÁNIT ŽIVOT

Je to už 16 let, co se Zdeněk Hlisenkovský rozhodl darovat nejprve krev, později krevní plazmu proto, aby se podílel na záchraně pacientů ohrožených na životě. Přečtěte si, proč se tak rozhodl, a co dárcovství obnáší.

„Darovat krev znamená moci zachránit někomu život – to je dostatečný důvod, proč v tom pokračovat.“

Kdy jste s dárcovstvím začal a co vás k tomu vedlo?

Poprvé jsem krev daroval v roce 2003. Motivací mi bylo bohužel úmrtí kamaráda, který se naboural na motorce. I přes skvělou péči a darování několika konzerv krve se ho bohužel nepodařilo zachránit. Taková ztráta pro mě byla hlavním impulzem, proč se stát dárce. Ze začátku jsem chodil darovat plnou krev, ale od dubna roku 2009 na doporučení primáře MUDr. Lasoty přešel na darování plazmy. Krev chodím darovat na transfúzní oddělení nemocnice v Novém Jičíně.

Kolik odběrů máte v současné době za sebou?

K polovině března to bylo 179 odběrů.

Jak si máme takový odběr představit?

Odběr krevní plazmy probíhá za pomoci přístroje, tzv. separátoru. Tím proteče plná krev a dojde k oddělení tekuté krevní plazmy od krevních buněk, tedy červených a bílých krvinek a krevních destiček. Ty se poté vrátí zpět do těla a přístroj si ponechá pouze krevní plazmu. Krevní plazma se doplňuje rychleji než plná krev, proto je možný odběr krevní plazmy jednou za 14 dní.

Samotný odběr trvá asi 30 minut a odebere se 750 ml krevní plazmy. Odebraný objem se nahradí během 1 až 2 dnů.

Víte, co se s vaší krví nebo jejími deriváty děje dál?

Odebraná krevní plazma se nejpozději do 6 hodin od odběru zamrazí. Obsahuje totiž faktory krevního srážení a jejich zpomalovače stejně jako v těle a při pokojové teplotě by došlo k jejich znehodnocení. Plazma se skladuje v tekutém dusíku při teplotách - 30°C minimálně 6 měsíců, než se používá. Po 6 měsících se totiž opakovaně vyšetřují dárce na žloutenku typu B a C a virus HIV, zda nejsou infekční. Po uplynutí této karanténní doby a vyloučení závadné plazmy se může plazma použít. Toto omezení neplatí pro akutní potřeby při ohrožení života pacienta, ale taková plazma musí být řádně označena.

Komu je plazma primárně určena?

Existují skupiny pacientů, které jsou na dárkách životně závislí. Jsou to například hemofilici, lidé s poruchami imunity, ať už vrozenými nebo získanými – například v důsledku ozařování. Plazma pomáhá při léčbě polytraumat třeba po těžké autohavárii a popálenin. V těchto případech plazma poskytuje záruku rychlejšího a efektivnějšího způsobu náhrady tekutin, než je tomu u plné krve. V případě popálenin se z plazmy využívá albumin.

Můžete se pochlubit nějakým významným oceněním?

Oceněn jsem byl Českým červeným křížem jako

bezpríspevkový dárce krve, a to vyznamenáním Zlatý kříž

2. třídy – za 120 bezpríspevkových odběrů krve. Dále pak celkem třikrát v rámci firemní akce Kovářský den.

Co byste vzkázal těm, kteří zvažují stát se dárce?

Podle mě by měl darovat krev nebo krevní plazmu každý, kdo může. Plazma je totiž výchozí surovinou pro výrobu řady životně důležitých léků, které nelze v současné době vyrobit synteticky a nelze je získat z jiných zdrojů. Plazmu stejně jako další složky krve nelze vyrobit uměle a nikdo neví, kdy bude potřebovat on nebo někdo z jeho blízkých léky vyráběné z krevní plazmy. Já sám mám dobrý pocit z toho, že pouze sedmi sty mililitry žlutavé tekutiny pomáhám lidem, kteří

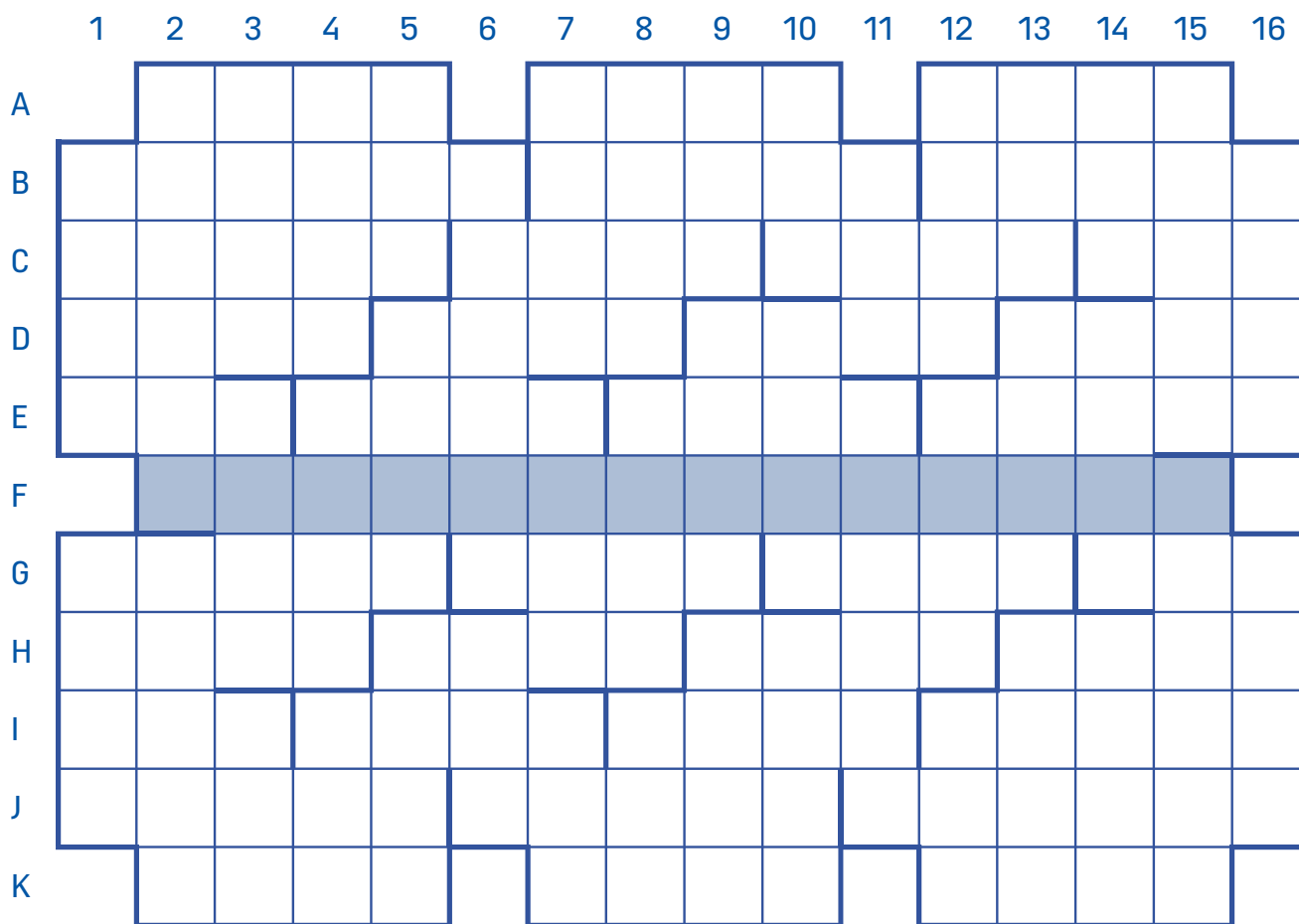


Náš majitel, kterým je investiční fond Jet Investment, a. s., vlastní ve svém portfoliu celkem pět výrobních firem. Jednou z nich je i společnost Strojírny POLDI, a.s., která má ve svém výrobním portfoliu *(dokončení v tajence)*.

VODOROVNĚ: **A.** Kolatura; zešíkmení; surovina k výrobě piva. – **B.** Japonský volný šat; moravský lidový tanec; druh ještěra. – **C.** Nadezdívka nad římsou; písmeno řecké abecedy; jméno psa; druh pepře. – **D.** Stromy; obtížný hmyz; druh karetní hry; kuličkové počítaadlo (v ruském prostředí). – **E.** Osobní zájmeno; ruská ves; silný chlup na tváři; vydávání. – **F.** Tajenka. – **G.** Plaz z řádu ještěrů; usušená tráva; básník; slovensky "jen. – **H.** Surová nafta; plemeno; značka kilokalorie; ostrovan. – **I.** Avšak; mrchožrouti; náš dřívější házenkářský reprezentant; ženské jméno. – **J.** Alkyl odvozený od metanu; kněžské mešní roucho; příslušník kmene obývajícího Itálii. – **K.** Lahodný pokrm; jméno fenky; mongolský rolník.

SVISLE: **1.** Římský mravokárce; Chačaturjanovo jméno. – **2.** Spojka ocelových trubek; umělý člověk z hlíny. – **3.** Druh Amilův; dravec; značka elektrospotřebičů. – **4.** Léta; část zemské kůry; potomek. – **5.** Která; žemlovka; metamorfovaná hornina. – **6.** Starořecká drobná mince; filipínská sopka. – **7.** Úskalí; druh obilí; latinsky „hněv“. – **8.** Druh lososa; žíla; jsoucnost. – **9.** Mužské jméno; londýnská čtvrť; znaménko násobení. – **10.** Styl moderní hudby; mládě kura; treta. – **11.** Citoslovce pobídnutí; vydávat šelestivý chraplavý hlas. – **12.** Svinout; starořímský úředník; druh palmy. – **13.** Nátěr; potáč; spoj vytvořený svařováním. – **14.** Druh papouška; neboli; dřáblik. – **15.** Švýcarské město; vulkanizovaný tvrdý kaučuk. – **16.** Tumáte; útok, podniky. – **14.** Dohromady, záře. – **15.** Polní míry, autor Máje.

Pomůcka: Apo, ens, Eret, fitink, smek, tetka



Tajenku výherní křížovky posílejte na e-mail: zlatuse.holanova@msvmetal.eu Pro tři vylosované, kteří zašlou správně vyluštěnou tajenku, jsou připraveny hezké ceny, dle vlastního výběru.



Pracovní jubilea

	počet let	měsíc jubilea
Maloněk Jiří	15	4
Liška Aleš	25	4
Grohmann Miloslav	40	4
Šťastný Antonín	45	4
Bečka Jiří	10	5
Bohdal Adam	10	5
Kubíček Oldřich	25	5
Chrenko Petr	25	5
Zeman Ján	10	6
Sehnálek Rostislav	15	6
Vajda Jan Ing.	20	6
Šajtar Stanislav	25	6
Lech Libor	30	6
Olšovský Miroslav	35	6
Rusek Jiří	35	6
Bortl Zdeněk	40	6
Horáček Václav	40	6
Matura František	40	6
Holaň Miroslav	45	6

Životní jubilea

	měsíc	věk
Gans Jan	4	25
Vaněk Jiří	4	35
Zvěřovič Tomáš	4	35
Magura Jan	4	45
Dostál Petr	4	45
Šajtarová Marcela	4	50
Fabiánek Petr	4	60
Till Zdeněk	4	60
Šeděnka Vladimír	5	45
Cleminte Onut	5	45
Cibulec Jaroslav	5	35
Zagora Petr	5	35
Hakel Marek	5	30
Hendrych Václav	6	25
Kratochvíl Jiří	6	45
Vencí Jiří	6	50

OHLEDNUTÍ ZA DVĚMA NEJVĚTŠÍMI AKCEMI LOŇSKÉHO ROKU

DEN OTEVŘENÝCH DVEŘÍ

se v MSV uskutečnil již potřetí. Přes šest set účastníků si tak v červenci 2016 mělo možnost prohlédnout inovované výrobní agregáty a další pořízené investice posledních let. To vše s výkladem odborného průvodce. I tentokrát se na parkoviště v areálu kovárny sjela řada automobilových veteránů, které jste si mohli prohlédnout a osahat či se v nich vyfotit. Děti si zase užívaly malování na obličej, soutěž v kreslení nebo zábavný foto koutek. Děkujeme, že jste přišli!



ČTVRTÝ ROČNÍK KOVÁŘSKÉHO DNE

se konal tradičně v září. Babí léto na nás loni sice nečekalo, počasí bylo spíše nepříjemné, ale ani to neodradilo 438 návštěvníků. Ti se přišli pobavit a užít si sportu i dobrého jídla a pití. Náladu i apetit jsme měli jako vždy vynikající!

Kolik vás přišlo	438 lidí
Vypilo se	950 litrů piva, 150 litrů vína, 250 litrů nealkoholických nápojů
Snědlo se	300 porcí guláše, 300 porcí řízků, 120 kg grilovaného masa
Rozdalo se	438 čelových svítlen, resp. piknikových dek
Bavili jste se při	foťbale, přetahování lanem, šipkách, hře „šrouby a matice“, házení kroužky, silovém kladivu

POZVÁNKA NA V. ROČNÍK AKCE KOVÁŘSKÝ DEN

Těšíme se na vás při Kovářském dnu i letos, v Sobotu 9. září. Program kulatého ročníku této akce bude opravdu bohatý, nebude chybět kulturní vyžití, sportovní zápolení, soutěže a výborné občerstvení nebo hudba k tanci. Připravujeme i novinku – zastřešení všech míst k sezení, protože loni nás déšť nešetřil. Stany budou zároveň sloužit i jako zastínění v případě, že se na nás letos usměje sluníčko.